



Lietuvos
mokslo
taryba



FILOSOFIJOS
FAKULTETAS

Lietuvos mokslo tarybos finansuoto projekto:
**„Lietuvos gyventojų pasitikėjimas teisėsaugos
institucijomis ir jų lemiantys veiksniai”**

(SIN-07/2010)

Informacinis seminaras

2012 m. gruodžio 7 d.
Vilnius



Lietuvos
mokslo
taryba



Kompleksinis teisėsaugos institucijų vertinimas: pasitikėjimo ir patikimumo indeksas

Prof. Aleksandras Dobryninas



Lietuvos
mokslo
taryba

Pasitikėjimo sampratos daugiaprasmiškumas



- N. Luhmannas (1979): pasitikėjimas kaip socialinė psichologinė kategorija (trust), ir pasitikėjimas kaip sisteminė funkcinė kategorija (confidence).
- Pasitikėjimas (trust): suprantama tarpasmeninių santykių kontekste, kai individas linkęs prisiimti tam tikrus įsipareigojimus („riziką“) dėl tų, kuriais jis pasitiki arba nepasitiki.
- Patikimumas (confidence): suponuoja galimybę „dalyvauti funkcinėse sistemose“, kai individas tarsi įtrauktas į sistemą ir jo pasitikėjimas jos instituciniais elementais veikia pasyvaus „pasitenkinimo“ arba „nepasitenkinimo“ pobūdžio.



Lietuvos
mokslo
taryba

Pasitikėjimas ir patikimumas vertinant teisėsaugą



Fokusuotos grupės diskusijos dalyvių nuomonės:

- „Pas mus kažkaip neteisingai formuojami klausimai, Lietuvoje tik klausimai formuojami ar pasitiki teisėsauga ar nepasitiki iš viso. Tai turėtų iš pradžių formuojama kitaip, apskritai apie kurią teisėsaugos instituciją kalbama ir panašiai ...“,
- „...jame slypi daug aspektų ir <...> reikia vertinti kaip gerai vertinama policija, kaip konkrečiai jie dirba (ištiria, elgiasi su piliečiais, kaip mane aptarnauja)“
- „jei kalbant apie mažesnius miestelius, tai <jį – aut.> formuoja patirtis, kaip esi susidūręs su jais, kas liečia bendrą įvaizdį, jį formuoja žiniasklaida, komercinės televizijos, iš čia didžiausias ir įvaizdis, o mažesni miesteliai ir geriau vertina ir susidaro įspūdį matydami juos šalia gyvenančius.“



Lietuvos
mokslo
taryba

Pasitikėjimo ir patikimumo indekso (PPI) kriterijai



1. Tarnavimas visuomenės tikslams (K1)
2. Pareigūnų profesionalumas (K2)
3. Nešališkumas priimant sprendimus (K3)
4. Veiklos skaidrumas (K4)
5. Visų proceso dalyvių teisių užtikrinimas (K5)
6. Dėmesys ir pasirengimas padėti nusikaltimų aukai (K6)
7. Pareigūnų sąžiningumas (K7)
8. Griežta vidaus tvarka (K8)
9. Gebėjimas bendrauti su žmonėmis (K9)
10. Deramas institucijų materialinis aprūpinimas (K10)
11. Darbuotojų socialinių garantijų užtikrinimas (K11).

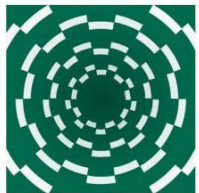


PPI kriterijų vertinimas



Ar išvardinti aspektai turi įtakos pasitikėjimui teisėsauga? (proc. nuo visų respondentų)

Kriterijus (K_i)/Vertinimas (V_i)	Neturi įtakos (V₁)	Greičiau neturi įtakos (V₂)	Greičiau turi įtaką (V₃)	Turi didelę įtaką (V₄)	Sunku pasakyti
1. Tarnavimas visuomenės tikslams	4	12	41	27	16
2. Pareigūnų profesionalumas	2	7	38	41	11
3. Nešališkumas priimant sprendimus	2	7	34	46	11
4. Veiklos skaidrumas	2	6	34	47	10
5. Visų proceso dalyvių teisių užtikrinimas	1	7	33	46	13
6. Dėmesys ir pasirengimas padėti nusikaltimų aukai	1	6	37	43	12
7. Pareigūnų sąžiningumas	3	5	27	57	7
8. Griežta vidinė tvarka	1	5	35	49	10
9. Gebėjimas bendrauti su žmonėmis	1	5	36	50	8
10. Deramas institucijų materialinis aprūpinimas	2	9	38	40	11
11. Darbuotojų socialinių garantijų užtikrinimas	2	7	42	36	12



Lietuvos
mokslo
taryba

Policijos, teismų ir prokuratūros vertinimas



Kriterijus (K _i)	Policija(1)	Teismai (2)	Prokuratūra(3)
1. Tarnavimas visuomenės tikslams	5,80	5,50	5,60
2. Pareigūnų profesionalumas	6,00	6,10	6,10
3. Nešališkumas priimant sprendimus	5,40	5,30	5,50
4. Veiklos skaidrumas	5,20	5,20	5,20
5. Visų proceso dalyvių teisių užtikrinimas	5,50	5,40	5,40
6. Dėmesys ir pasirengimas padėti nusikaltimų aukai	5,60	5,40	5,50
7. Pareigūnų sąžiningumas	5,30	5,20	5,30
8. Griežta vidinė tvarka	5,70	5,60	5,60
9. Gebėjimas bendrauti su žmonėmis	5,90	5,70	5,70
10. Deramas institucijų materialinis aprūpinimas	5,20	6,50	6,50
11. Darbuotojų socialinių garantijų užtikrinimas	5,60	6,90	6,70



Lietuvos
mokslo
taryba

Policijos, teismų ir prokuratūros PPI



- Policijos PPI: $P_1 = 5,55$
- Teismų PPI: $P_2 = 5,67$
- Prokuratūros PPI: $P_3 = 5,70$



Apibendrinimai



- Į pasitikėjimą teisėsaugos institucijomis galima žiūrėti iš bendresnės pasitikėjimo ir socialinio kapitalo teorinės perspektyvos. Remiantis tokia teorine prieiga pasitikėjimas gali būti traktuojamas tiek mikrosocialiniu („trust“ – pasitikėjimas), tiek makrosocialiniu („confidence“ – patikimumas) kontekstu. Pirmu atveju, pasitikėjimas siejamas su tarpasmeniniais procesais, tapatumo ir rizikos momentais, antruoju (patikimumas) – su sistemineis aspektais, su pasitenkinimu tuo, kaip šios institucijos atlieka savo socialines funkcijas.
- Į teisėsaugos institucijų vertinimą galima pažvelgti ir iš kitos perspektyvos: suskaidant „pasitikėjimo“ fenomeną į kriterijus, pagal kuriuos gyventojai yra linkę vertinti pasitikėjimą ir patikimumą. Kiekybinio tyrimo metu apskaičiuotas policijos, prokuratūros ir teismų patikimumo ir pasitikėjimo jais indeksas (PPI) rodo, kad respondentai teigiamai vertina visas tris minėtas institucijas.
- Trijų teisėsaugos institucijų PPI skiriasi nedaug: policija vertinama kiek prasčiau negu teismai ir prokuratūra, o pastarųjų vertinimas beveik nesiskiria. Galima teigti, kad visos trys institucijos vertinamos „vidutiniškai“, o kiek geresnį teismų ir prokuratūros vertinimą nulėmė geresnis socialinių garantijų užtikrinimo šiose dviejose institucijose vertinimas lyginant su policija.



Lietuvos
mokslo
taryba



Pasitikėjimas teisėsaugos institucijomis: istoriniai ir sociologiniai aspektai

Dr. Eglė Vileikienė



Lietuvos
mokslo
taryba

Veiksniai turintys įtakos pasitikėjimui teisėsaugos institucijomis



- Saugumo jausmo, tikimybės tapti nusikaltimo auka vertinimas bei nusikaltimų lygio vertinimas. (J. Allain ir kt., 2006; J. Latimer, M. Desjardins, 2007; J. Tufts, 2000);
- Ankstesni kontaktai su policija ir teismais siejami su prastesniu šių institucijų vertinimu (J. Tufts, 2000; M. Gannon; 2005; J. Allain et all, 2006; J. Latimer, M. Desjardins 2007, S. Van de Walle, 2009);
- Žiniasklaidos įtaka bei situacijos, kuomet požiūris į vieną atvejį generalizuojamas iki didesnių tendencijų ar reiškinių (J. Roberts, 1992);
- Žinių apie teisėsaugos institucijų veiklą trūkumas (J. Roberts, 1992, S. Van de Walle, 2009).



Lietuvos
mokslo
taryba

Gyventojų pasitikėjimas teisėsaugos institucijomis



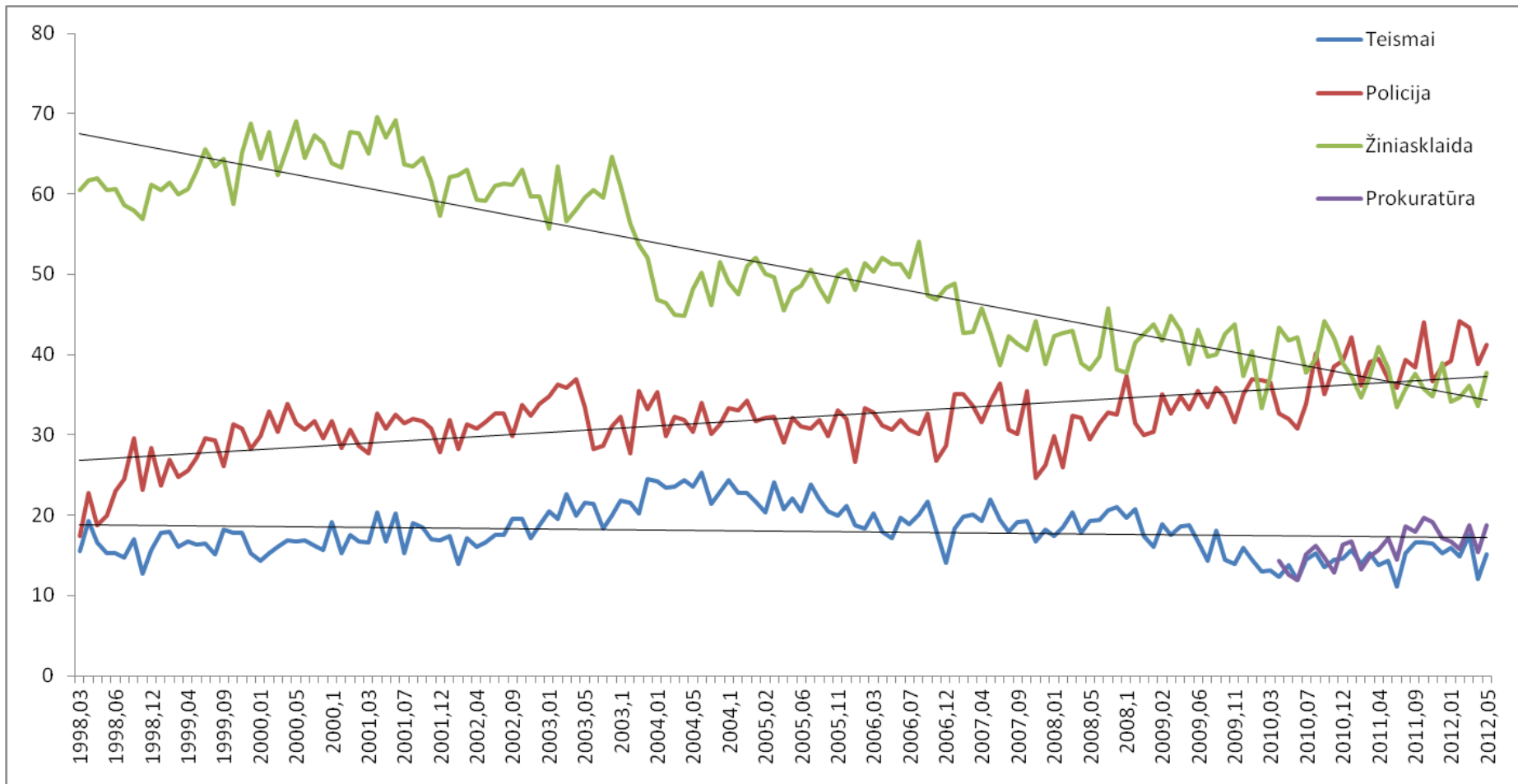
	Vilmorus (2011 m. liepa)		Baltijos tyrimai (2011 m. liepa)		VRM apklausa (Spinter tyrimai, 2011 m. spalio- lapkritis)		Esamo projekto tyrimas (SIC, 2011 m. liepa)	
	Pasitiki	Nepasitiki	Pasitiki	Nepasitiki	Pasitiki	Nepasitiki	Pasitiki	Nepasitiki
Policija	39*	27	50*	45	58*	36	59*	36
Prokuratūra	19	43	23	65	26	50	39*	42
Teismais	15	46	21	59	25	62	37*	47

*Skirtumai statistiškai reikšmingi kai $p < 0,05$.



Lietuvos
mokslo
taryba

Gyventojų pasitikėjimas žiniasklaida, policija, teismais ir prokuratūra

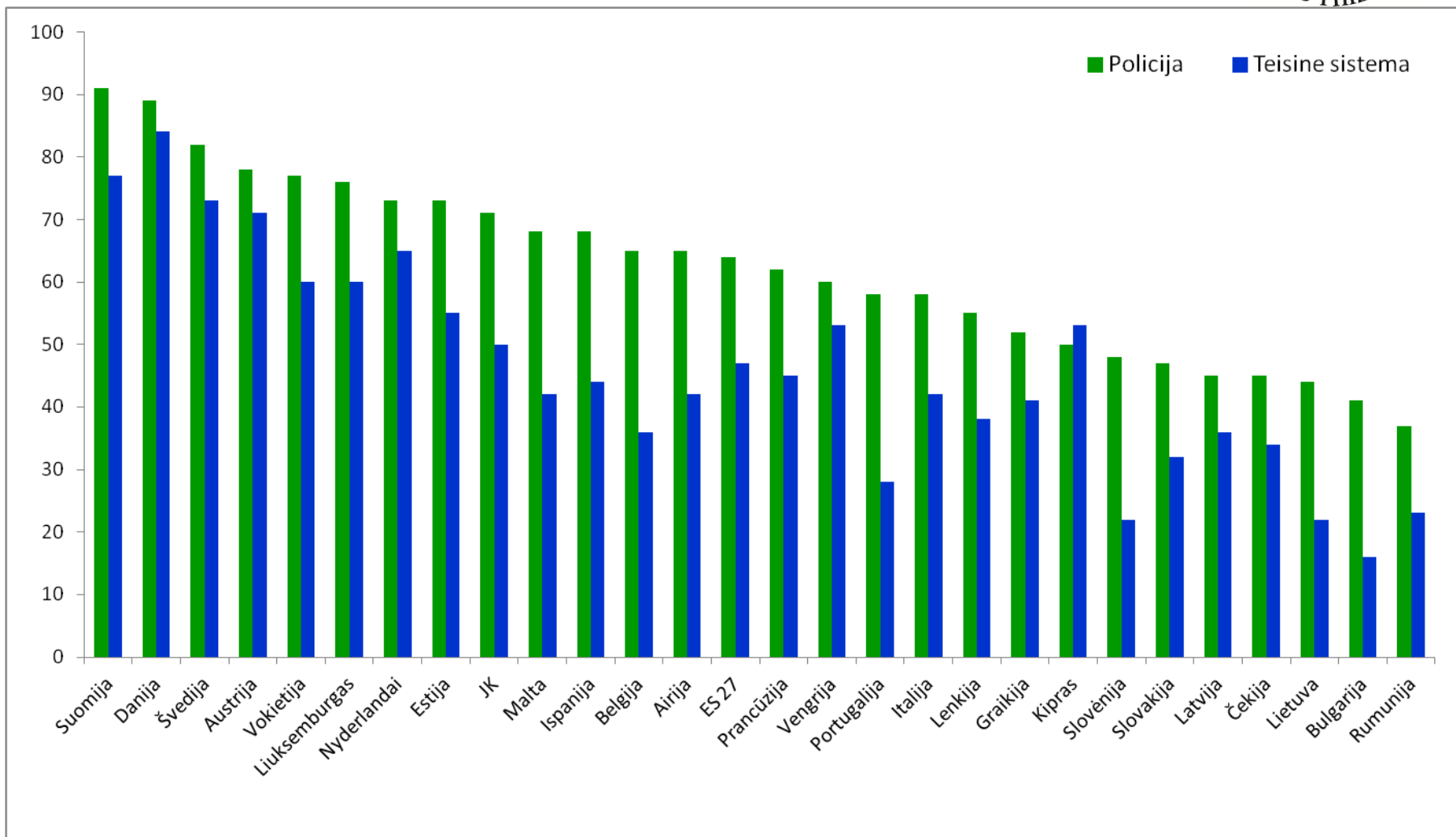


Šaltinis: "Vilmorus" kasmėnesinių apklausų duomenys



Lietuvos
mokslo
taryba

ES šalių gyventojų pasitikėjimas policija ir nacionaline teisine sistema



Šaltinis: Standartinio Eurobarometro 74 apklausos duomenys, 2010 m.



Lietuvos
mokslo
taryba

Dabartinės situacijos vertinimas palyginti su 1989, 1999 ir 2009 m.



Dabar palyginti su:	1989 metais	1999 metais	2009 metais
Nusikalstamumas padidėjo*	64 % (vs 9 %)	56% (vs 12 %)	42% (vs 6 %)
Saugumo jausmas sumažėjo*	50 % (vs 20 %)	45 % (vs 20 %)	31 % (vs 14 %)
Pasitikėjimas teisėsaugos institucijomis sumažėjo*	37 % (vs 21 %)	35 % (vs 22 %)	30 % (vs 13 %)

* Skirtumai statistikai reikšmingi kai $p < 0,05$



Lietuvos
mokslo
taryba

Nepasitikinčiųjų policija dabartinės
situacijos vertinimas palyginti su 1989,
1999 ir 2009 m. (skliausteliuose
pateikti pasitikinčiųjų policija
vertinimai)



Dabar palyginti su:	1989 metais	1999 metais	2009 metais
Nusikalstamumas padidėjo*	75 % (57 %)	69 % (48 %)	53 % (36 %)
Saugumo jausmas sumažėjo*	59 % (45 %)	54 % (40 %)	43 % (25 %)
Pasitikėjimas teisėsaugos institucijomis sumažėjo*	53 % (28 %)	53 % (25 %)	46 % (20 %)

Chi kvadrato testas;

* Skirtumai statistiškai reikšmingi kai $p < 0,05$



Apibendrinimai



- Nors ir nebuvo atlikta išsamių sociologinių tyrimų apie tai, kaip tam tikrais XX a. laikotarpiais (tarpukaryje, sovietmečiu ar nepriklausomybės atkūrimo pradžioje) Lietuvoje buvo vertinamos teisėsaugos institucijos, tačiau turimi istoriniai šaltiniai ir surinkta medžiaga leidžia iš dalies pasitvirtinti tezę, kad gyventojai turėję reikalų su teisėsaugos institucijomis mažiau jomis pasitiki ir prasčiau vertina jų veiklą, palyginti su tais, kurie neturėjo tiesioginių kontaktų su teisėsaugos institucijomis.
- Remiantis pastarųjų dviejų dešimtmečių gyventojų apklausų rezultatais matyti, kad pasitikėjimas policija palaipsniui augo ir per pastaruosius kelerius metus pasitikinčių policija buvo daugiau nei nepasitikinčių. Tačiau minėtu laikotarpiu gyventojų nepasitikėjimas teismais ir prokuratūra išliko gana stabilus.
- Įvertinus atlikto empirinio tyrimo rezultatus matyti, kad nepasitikintys policija prasčiau vertina tiek dabartinę, tiek ir ankstesnę situaciją Lietuvoje, palyginti su tais, kurie pasitiki policija.
- Empirinio tyrimo duomenys neprieštarauja kitose šalyse atliktų tyrimų rezultatams ir patvirtina anksčiau aptartų autorių išvalgas apie tai, kad asmeniškai turėjusieji reikalų su teisėsaugos institucijomis jas vertina prasčiau nei su jomis nekontaktavę gyventojai.



Lietuvos
mokslo
taryba



Saugumo jausmas visuomenėje ir teisėtvara

Doc. dr. Vladas Gaidys



3.1.2 LENTELE. Kaip Jūs vertinate žemiau pateiktų žmogaus teisių apsaugą Lietuvoje? (proc.)



	2003 m.		2011 m.	
	Labai gerai/ gerai	Labai blogai/ blogai	Labai gerai/ gerai	Labai blogai/ blogai
Įkalintų asmenų teisės	44	13	42	14
Teisė į privataus gyvenimo neliečiamumą	24	32	33*	25*
Teisė į žmogaus gyvybę	-	-	32	32
Teisė į nuosavybės neliečiamumą	20	38	29*	32
Vaiko teisė nepatirti smurto ir prievartos	19	43	28*	37
Teisė į teisingą bylos nagrinėjimą teisme	14	33	22*	33
Nusikaltimo aukų teisės	12	47	20*	37*
Moterų apsauga nuo smurto šeimoje	14	47	20*	47

*Lyginant su 2003 m. yra reikšmingas skirtumas, kai $p < 0,05$

Žmogaus teisių eiliškumas 3.1.2 lentelėje buvo ranguotas pagal atsakymų "labai gerai / gerai" dalį 2011 m.



3.2.1 LENTELE. Kai Jūs galvojate apie savo ir kitų ateitį, kaip Jūs apibūdintumėte savo jauseną? (proc.)



	2003 m.			2011 m.		
	Jaučiu stiprų nerimą	Jaučiu tam tikrą nerimą	Nejaučiu nerimo	Jaučiu stiprų nerimą	Jaučiu tam tikrą nerimą	Nejaučiu nerimo
Dėl valstybės likimo	14	37	33	28*	35	27
Dėl artimųjų	26	58	14	23	55	18
Dėl savęs	23	53	22	22	50	23
Dėl draugų ir pažįstamų	10	47	30	12	48	34

*Lyginant su 2003 m. yra statistiškai reikšmingas skirtumas, kai $p < 0,05$



3.2.3 LENTELĖ. Ar jaučiate nerimą, kad, (proc.)



	2003 m.			2011 m.		
	Jaučia stiprų nerimą	Jaučia tam tikrą nerimą	Nejaučia nerimo	Jaučia stiprų nerimą	Jaučia tam tikrą nerimą	Nejaučia nerimo
Neturėsite pakankamai pajamų pragyvenimui	34	45	17	32	46	19
Pablogės sveikata	29	47	20	27	46	24
Prarasite darbą (atsako dirbantys)	28	39	26	24	41	30
Tapsite nusikaltimo auka	11	44	35	13	44	37
Pablogės santykiai šeimoje	4	24	63	6	25	60

Lyginant su 2003 m. skirtumai nėra statistiškai reikšmingi, kai $p < 0,05$



3.3.1 LENTELE. Rizika tapti nusikaltimo auka ... (proc.)



	2003 m.		2011 m.	
	Didelė	Maža	Didelė	Maža
Lietuvoje	56	27	55	34*
Jūsų mieste, rajone	37	49	35	56*
Jūsų gyvenamoje aplinkoje	26	64	23	69

*Lyginant su 2003 m. yra reikšmingas skirtumas, kai $p < 0,05$



3.3.2 LENTELE. Ar Jūs jaučiatės saugus ar nesaugus ... (proc.)



BUVIMO VIETOS	2003 m.		2011 m.	
	Saugus	Nesaugus	Saugus	Nesaugus
Savo namuose	79	19	89*	10
Darbovietėje/ mokymo įstaigoje	53	11	62*	11
Gamtoje	50	38	60*	32
Viešajame transporte	51	33	56	29
Gatvėse	39	57	53*	43

*Lyginant su 2003 m. skirtumai yra reikšmingi, kai $p < 0,05$



Lietuvos
mokslo
taryba

3.3.10 LENTELE. Jūsų manymu, ar dabar Lietuvoje žmonių saugumo jausmas, lyginant su 1989, 1999, 2009 m. padidėjo, sumažėjo, nepasikeitė, (proc.)



	Padidėjo	Nepasikeitė	Sumažėjo	Sunku pasakyti
1989	20	17	50	13
1999	20	26	45	10
2009	14	49	31	6

Skirtumai reikšmingi, kai $p < 0,05$



3.4.1 LENTELE. Kaip vertinate šių institucijų darbą mažinant nusikaltimų skaičių Lietuvoje? (proc.), 2003 m.



	Gerai	Nei gerai, nei blogai	Blogai	Sunku pasakyti
Žiniasklaida*	58	26	10	6
STT *	37	27	13	23
Policija	31	35	30	4
Prezidentas	27	38	23	12
FNTT	24	30	22	24
Prokuratūra**	20	33	31	16
Teismai**	18	34	37	11
NVO*	16	26	9	49
Įkalinimo įstaigos**	15	26	28	31
Vyriausybė**	11	40	42	7
Seimas**	7	36	49	8
Politinės partijos**	6	30	47	17

*Institucijos, kur vertinimų „gerai“ yra daugiau negu vertinimų „blogai“, kai $p < 0,05$

** Institucijos, kur vertinimų „blogai“ yra daugiau negu vertinimų „gerai“, kai $p < 0,05$



APIBENDRINIMAI



- Beveik visų su teisėsauga susietų žmogaus teisių padėtis Lietuvoje vertinama neigiamai, tačiau per aštuonerius metus vertinimai pagerėjo.
- Per aštuonerius metus nerimas dėl artimųjų, savęs, draugų mažai tepakito, tačiau ženkliai išaugo stiprus nerimas dėl valstybės likimo. Galima spėti, kad tai susieta tiek su emigracija, tiek ir su ekonomine krize.
- Nustatytas reikšmingas ryšys tarp asmeninio saugumo jausmo ir teisėtvarkos institucijų vertinimo, pasitikėjimo šiomis institucijomis.
- Padaugėjo sakančių, kad Lietuvoje, savo mieste/ rajone, savo gyvenamoje aplinkoje yra maža tikimybė tapti nusikaltimo auka.
- Apklaustieji nurodė, kad saugumo jausmas, lyginant su 1989 m., 1999 m. ir 2009 m., šiuo metu yra sumažėjęs. Ypač gerai praeitį (1989 m.) vertina pagyvenę žmonės.
- Gyventojų nuomone, labiausiai saugu yra jų gyvenamojoje aplinkoje, o nesaugu – Lietuvoje.
- Gyventojų nuomone, geriausiai žmonių saugumą užtikrina policija, Prezidentas ir vietos bendruomenės, o blogiausiai - partijos, Seimas ir Vyriausybė.



Lietuvos
mokslo
taryba

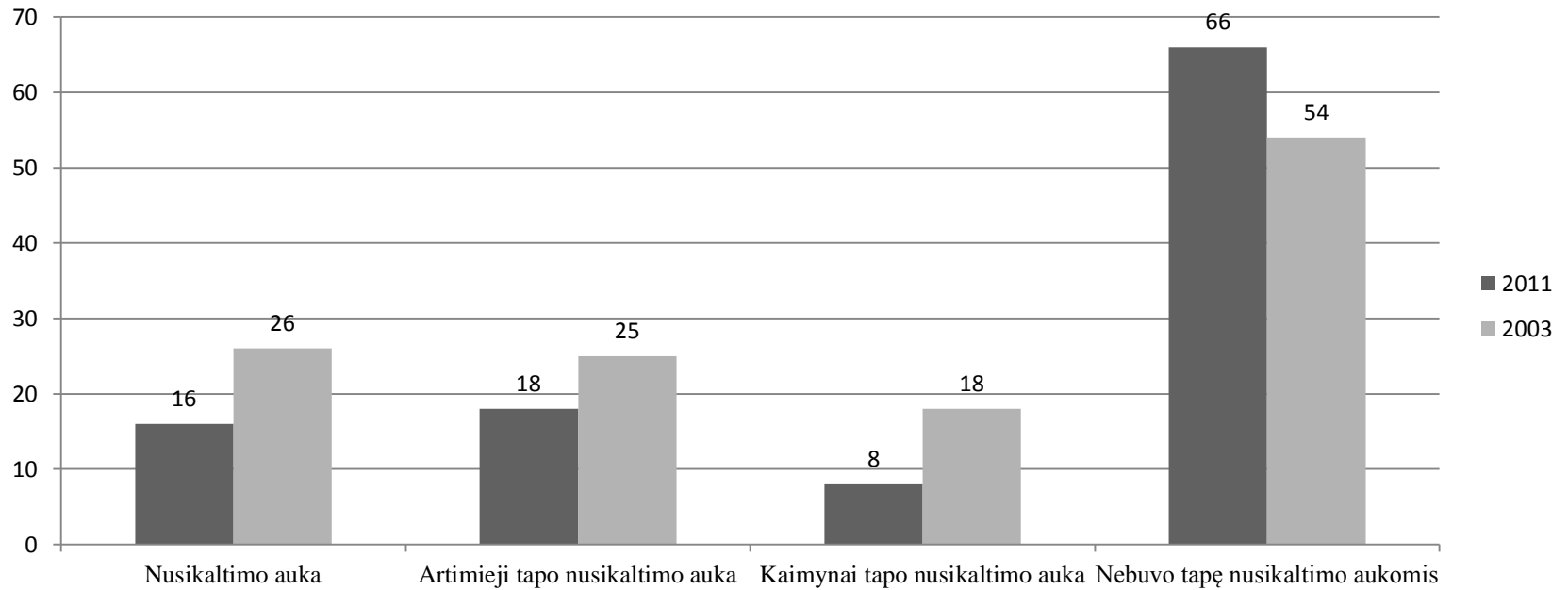


Nusikaltimų aukos ir pasitikėjimas teisėsauga

Dr. Laima Žilinskienė



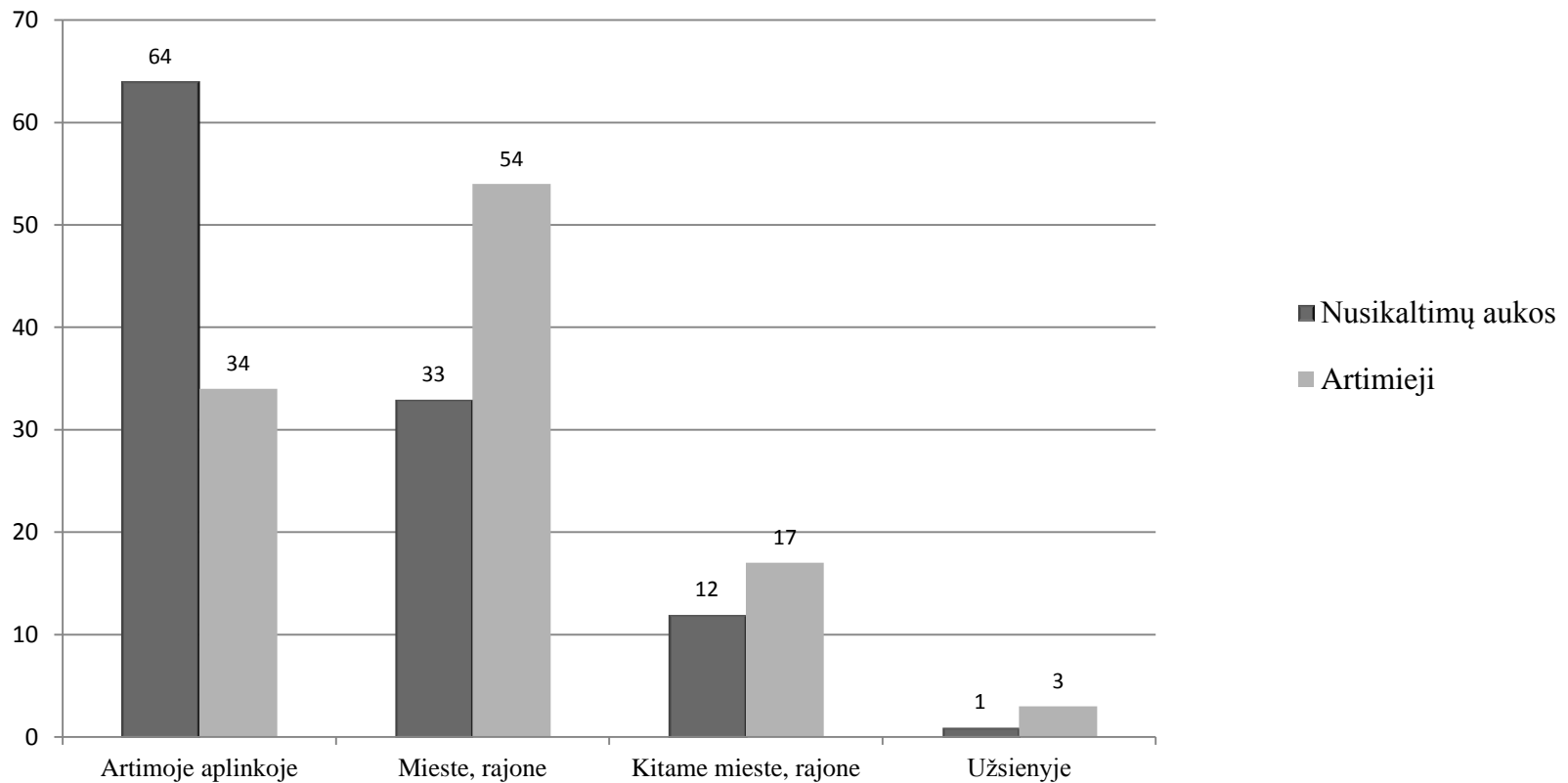
Tiesioginė ir netiesioginė viktimologinė patirtis per paskutinius penkis metus (proc.)





Lietuvos
mokslo
taryba

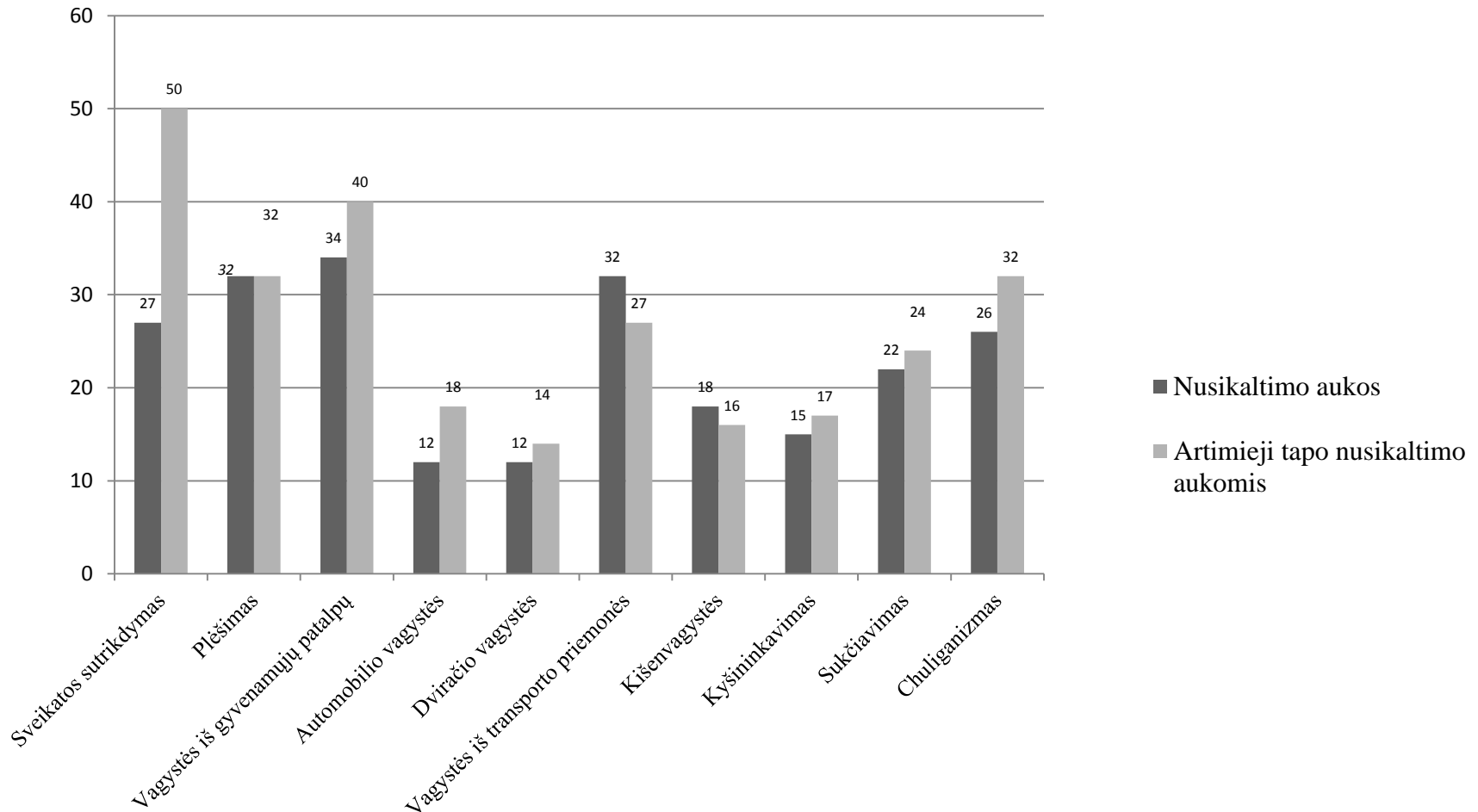
Viktimologinės patirties geografija, 2011 m. (proc.)





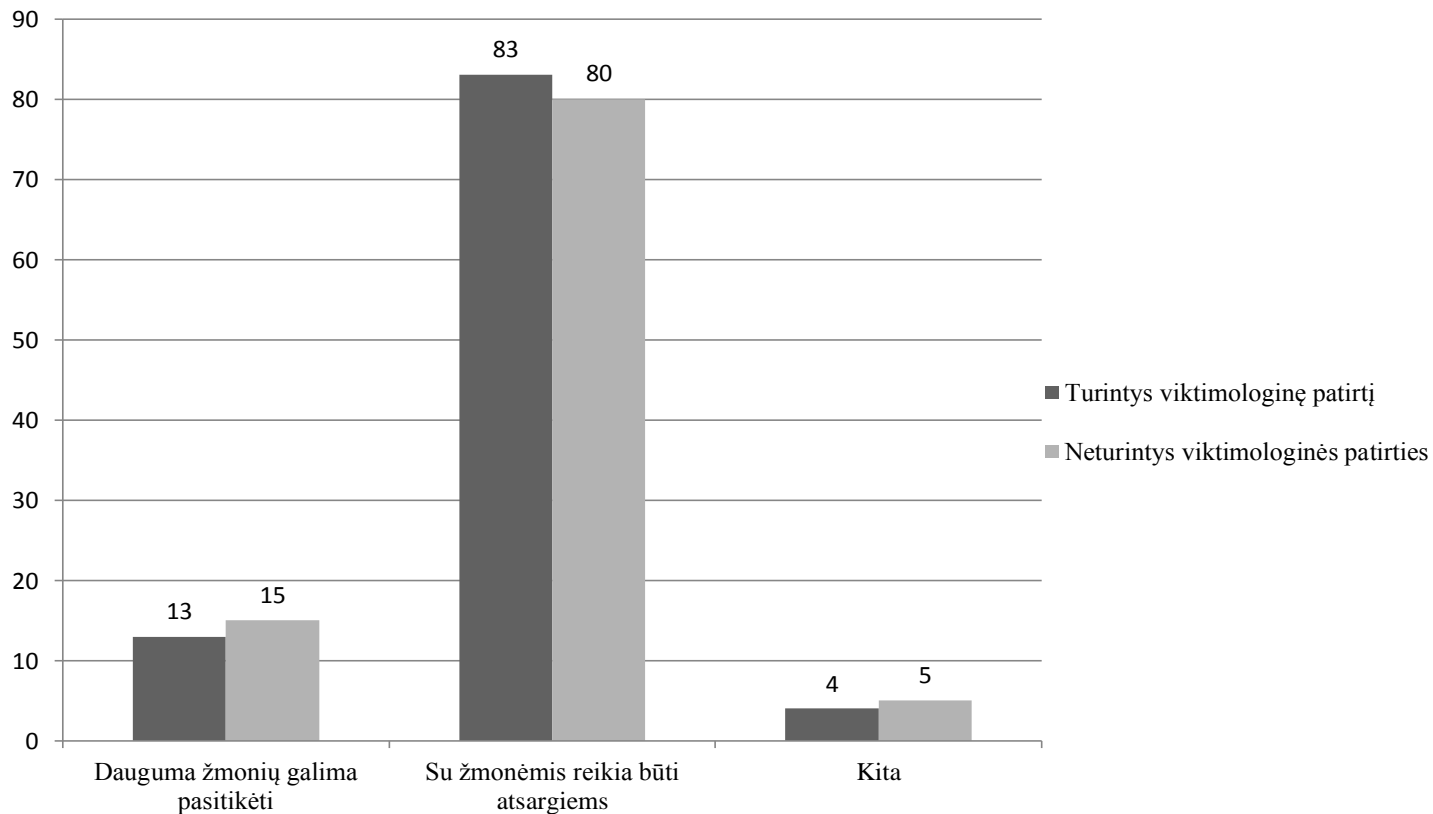
Lietuvos
mokslo
taryba

Viktimologinė patirtis: nusikaltimų tipai, 2011 m. (proc.)





Viktimologinė patirtis ir pasitikėjimas kitais žmonėmis, 2011 m. (proc.)

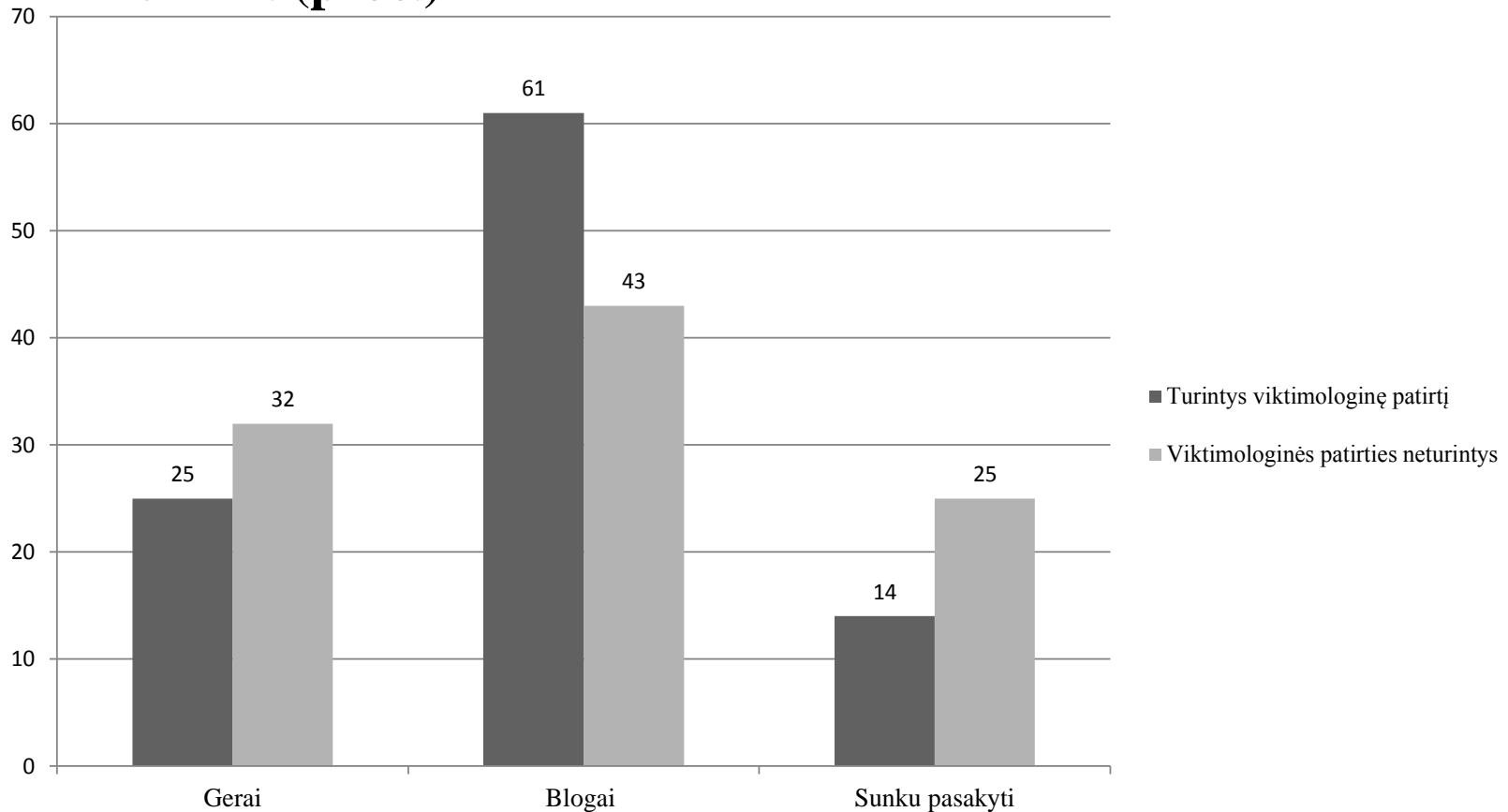




Lietuvos
mokslo
taryba



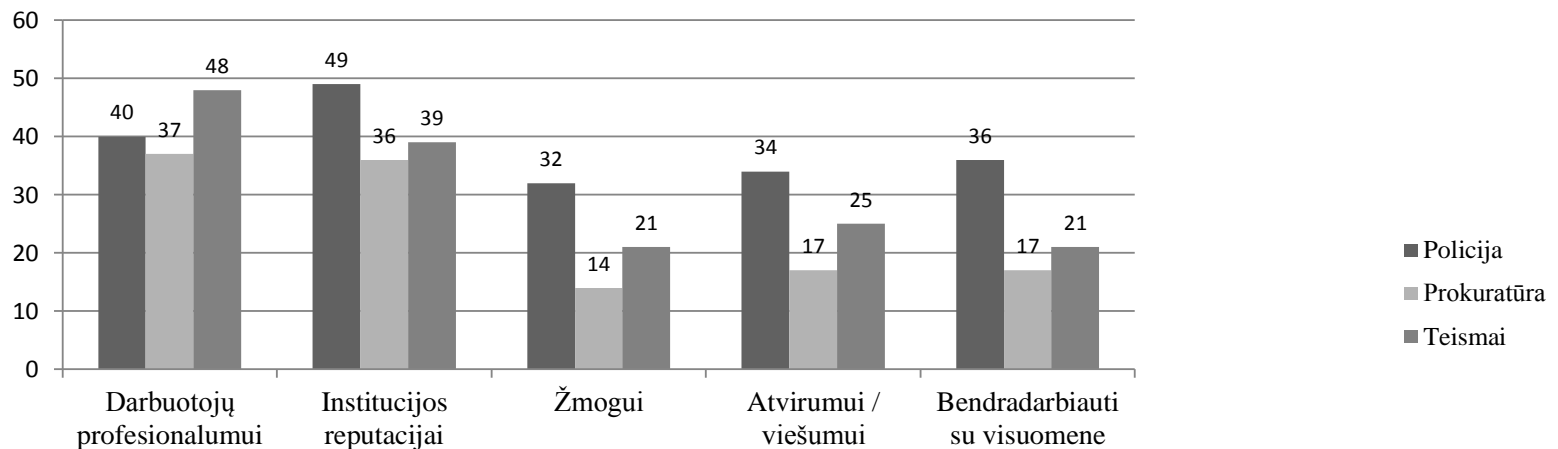
Viktimologinė patirtis ir teisėsaugos institucijų darbo su nukentėjusiais nuo įvairių nusikaltimų vertinimas, 2011 m. (proc.)





Viktimologinė patirtis ir pasitikėjimas teisėsaugos institucijomis, 2011 m. (proc.)

Sutinkama, kad daug dėmesio teisėsaugos institucijos skiria:





Lietuvos
mokslo
taryba

APIBENDRINIMAI



- Daugiau nei du trečdaliai apklausos dalyvių turi tiesioginę ar netiesioginę viktimologinę patirtį (42%);
- Du trečdaliai apklausos dalyvių per paskutinius penkis metus nusikaltimo aukomis tapo savo artimoje aplinkoje. Tarp apklausos dalyvių artimųjų, kurie per minėta laikotarpį tapo nusikaltimo aukomis, kas antras tapo nusikaltimo auka mieste ar rajone, kuriame jie gyvena.
- Dažniausiai teko nukentėti nuo vagysčių iš gyvenamųjų patalpų (34%), plėšimų (32%), vagysčių iš transporto priemonių (32%).
- Beveik du trečdaliai turinčių viktimologinę patirtį asmenų blogai vertina teisėsaugos institucijų darbą su nukentėjusiais nuo įvairių nusikaltimų.
- Pasitikėjimas teisėsaugos institucijomis: apklausos dalyviai, kuriems per pastaruosius penkis metus teko susidurti su teisėsaugos institucijomis, mano, kad darbuotojų profesionalumui daugiausia dėmesio skiria teismai, o institucijos reputacijai, institucijos viešumui, žmogui ir poreikiui bendradarbiauti su visuomene daugiausiai dėmesio skiria policija.



Lietuvos
mokslo
taryba



Teisėsaugos institucijų, bausmių ir jų skyrimo vertinimas

Doc. Anna Drakšienė



Lietuvos
mokslo
taryba

Problemų sprendimo patirtis teisėsaugos institucijose



- 1) per pastaruosius 5 metus savo ar artimųjų problemų policijoje, prokuratūroje ar teismuose nespėdžia net 72 proc. gyventojų; jokių problemų minėtose institucijose dažniau netvarkė pensininkai, miestelių ir gyvenviečių gyventojai;
- 2) teko spręsti savo ar artimųjų problemas policijoje, prokuratūroje ar teismuose 28 proc. gyventojų; dažniausiai tai asmenys sulaukę 20 – 29 ir daugiau metų amžiaus didmiesčių gyventojai. Vėliau šis skaičius palaipsniui mažėja;
- 3) iš spėdžiančių savo ar artimųjų problemas policijoje, prokuratūroje ar teismuose daugiau kaip 2/3 problemas šiose institucijose spėdė vieną kartą, apie 20 proc. gyventojų problemas šiose institucijose tvarkė 2-3 kartus, o 5 proc. gyventojų – daugiau nei 3 kartus;



Lygiateisiškumo ir teisingumo principai teisėsaugoje



Respondentų nuomonė apie institucijų vadovavimąsi lygiateisiškumo ir teisingumo principais (proc.)

	Sutinku	Nesutinku	Sunku pasakyti
Aukščiausiasis Teismas	39	33	29
Apeliacinis teismas	36	32	32
Apygardų teismai	30	38	32
Apylinkių teismai	28	41	31
Vyriausiasis administracinis teismas	30	32	38
Generalinė prokuratūra	30	35	35
Apygardų prokuratūros	29	36	36
Apylinkių prokuratūros	27	38	35
Teritorinės policijos įstaigos	36	39	25
Policijos nuovados	38	42	21
Lietuvos kelių policijos tarnybos	34	48	19
Priešgaisrinės apsaugos ir gelbėjimo tarnybos	73	9	19
Valstybės sienos apsaugos tarnyba	35	36	28
Finansinių nusikaltimų tyrimo tarnyba (FNTT)	30	33	37
Specialiųjų tyrimų tarnyba (STT)	32	26	41
Valstybės saugumo departamentas	33	26	42
Įkalinimo įstaigos	28	29	43



Lietuvos
mokslo
taryba

Efektyvumo priemonės gerinant kriminogeninę situaciją



Gerinančių kriminogeninę situaciją priemonių efektyvumo vertinimas (proc.)

	Labai efektyvi ir efektyvi	Neefektyvi ir labai neefektyvi	Sunku pasakyti
Techninės priemonės, apsunkinančios nusikaltimų padarymą	83	11	6
Gyventojų dalyvavimas saugumą užtikrinančiose programose	79	13	8
Nusikaltusiųjų išaiškinimas ir nubaudimas	71	22	7
Teisinis ir dorovinis švietimas	67	24	9
Gyvenimo sąlygų gerinimas	67	24	9



Lietuvos
mokslo
taryba

Baudžiamojo poveikio priemonių efektyvumas



Baudžiamojo poveikio priemonių efektyvumo vertinimas (proc.)

	Labai efektyvi ir efektyvi	Neefektyvi ir labai neefektyvi	Sunku pasakyti
Turtinės žalos atlyginimas ar pašalinimas	87	9	4
Turto konfiskavimas	84	10	6
Uždraudimas naudotis specialia teise	83	12	5
Teisės dirbti tam tikrą darbą arba užsiimti tam tikra veikla atėmimas	72	21	7
Draudimas prisiartinti prie nukentėjusio asmens	72	19	9
Viešųjų teisių atėmimas	59	28	13



Bausmių efektyvumas



Bausmių efektyvumo vertinimas (proc.)

	Labai efektyvi ir efektyvi	Neefektyvi ir labai neefektyvi	Sunku pasakyti
Terminuotas laisvės atėmimas	78	13	9
Areštas	77	17	6
Bauda	76	21	3
Laisvės apribojimas	76	19	5
Laisvės atėmimas iki gyvos galvos	75	15	10
Viešieji darbai	68	28	4
Mirties bausmė	64	22	14
Fizinės bausmės	37	48	15



Mirties bausmė



Respondentų požiūris į mirties bausmę pagal išsimokslinimą (proc.)

	Labai efektyvu	Efektyvu	Neefektyvu	Visiškai neefektyvu	Sunku pasakyti
Pradinis, pagrindinis	13	14	8	12	22
Vidurinis	39	30	33	35	23
Spec. vidurinis/ aukštesnysis	31	33	27	26	30
Aukštasis	16	23	32	27	25



Apibendrinimai



- Tyrimo duomenys rodo, kad visuomenėje yra tam tikras gyventojų sluoksnis, kurių gyvenimo būdas (darbas, gyvenamoji vieta, požiūris į teisės normų reikalavimus ir pan.) iš esmės nesudaro galimybių sužinoti apie tam tikrą institucijų veiklą ir jas vertinti (Įkalinimo įstaigos, STT, FNTT). Tačiau didžioji gyventojų dalis puikiai suvokia keliamus teisėsaugos institucijoms reikalavimus, turi savo požiūrį į teisingumą ir jų teisių gynimą.
- Galima teigti, kad gyventojai dažnai mano, jog vadovaujamosi lygiateisiškumo ir teisingumo principais tada, kai apie instituciją viešai nediskutuojama visuomenėje ir „skandalai“ neaptarinėjami žiniasklaidoje.
- Lietuvos gyventojai labiausiai pasitiki ir laiko efektyviomis jų saugumą užtikrinančias įvairias technines priemones, apsunkinančias nusikaltimų padarymą – signalizacijų įvedimą, vaizdo kamerų įrengimą, dalyvavimą saugumą užtikrinančiose priemonėse ir pan. Priemonių pasirinkimas dažnai priklauso nuo jų socialinės padėties, amžiaus ar kitų aplinkybių, kurios jiems leidžia jas realiai įvertinti. Tačiau nukentėję nuo nusikalstamų veikų asmenys tokiomis priemonėmis mažiau pasitiki ir mano, kad jos yra nepakankamai efektyvios.
- Apibendrinti tyrimo rezultatai rodo, kad dauguma respondentų turi tvirtą nuomonę beveik apie visų šių priemonių efektyvumą. Pavyzdžiui, respondentai labiau suabejojo („Sunku pasakyti“) dėl viešųjų teisių atėmimo (13 proc.), draudimo prisiartinti prie nukentėjusiojo asmens (9 proc.) ir teisės dirbti tam tikrą darbą arba užsiimti tam tikra veikla atėmimo (8 proc.).
- Per paskutiniuosius 10 metų gyventojų požiūris į ilgalaikį laisvės atėmimą ar jo laikiną apribojimą iš esmės beveik nepasikeitė. Respondentų pasirinktas kitų visuomenės narių „bauginimo“ būdas pagal tendencijas atitinka teismų praktikos baudžiamąją politiką, kadangi daugiau nei du trečdaliai Lietuvos gyventojų vis dar mano, kad laisvės atėmimo bausmė yra vienintelė efektyviausia priemonė, galinti apsaugoti visuomenę nuo sunkių nusikaltimų padarymo. Gyventojų pozicija atitinka faktinę situaciją, nes nusikaltusiems asmenims Lietuvoje teismai vis dar dažniausiai skiria laisvės atėmimo bausmę.
- Tyrimo duomenys leidžia teigti, kad visuomenėje kylančios represyvumo bangos, kuomet iš esmės socialinės prigimties problemas gyventojai linksta spręsti represyviu baudžiamąjį teisingumo keliu, labiau susijusios su sunkių ar labai sunkių nusikaltimų padarymu arba pavieniais žiniasklaidoje gan plačiai nušviestais atvejais.